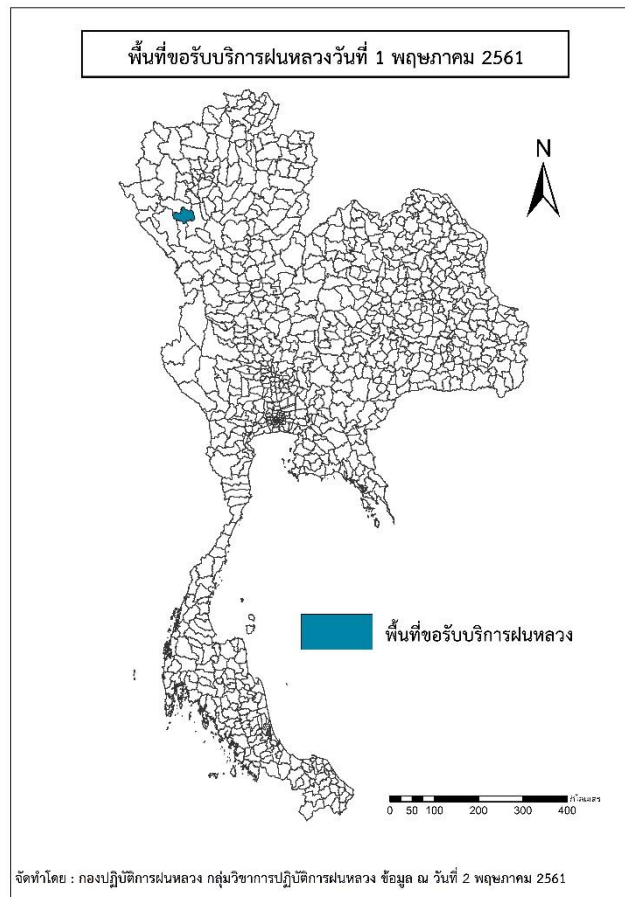




รายงานสถานการณ์ภัยแล้งและภัยพิบัติ ฉบับที่ 61
ประจำวันที 2 พฤษภาคม 2561
และผลการปฏิบัติการฝนหลวงประจำวันที 1 พฤษภาคม 2561
กลุ่มวิชาการปฏิบัติการฝนหลวง กองปฏิบัติการฝนหลวงกรมฝนหลวงและการบินเกษตร
royalrainmaking_academic@hotmail.com

๑ พื้นที่ขอรับบริการฝนหลวง (วันที่ 1 พฤษภาคม 2561)

ภาค	รายชื่อจังหวัด (อำเภอ) ทีมีผู้ขอรับบริการ	จำนวนผู้ขอรับบริการ (ราย)
เหนือ	เชียงใหม่(ดอยเต่า)	1
กลาง	ไม่มีการขอรับบริการ	0
ตะวันออกเฉียงเหนือ	ไม่มีการขอรับบริการ	0
ตะวันออก	ไม่มีการขอรับบริการ	0
ใต้	ไม่มีการขอรับบริการ	0
รวม	1 จังหวัด (1 อำเภอ)	1



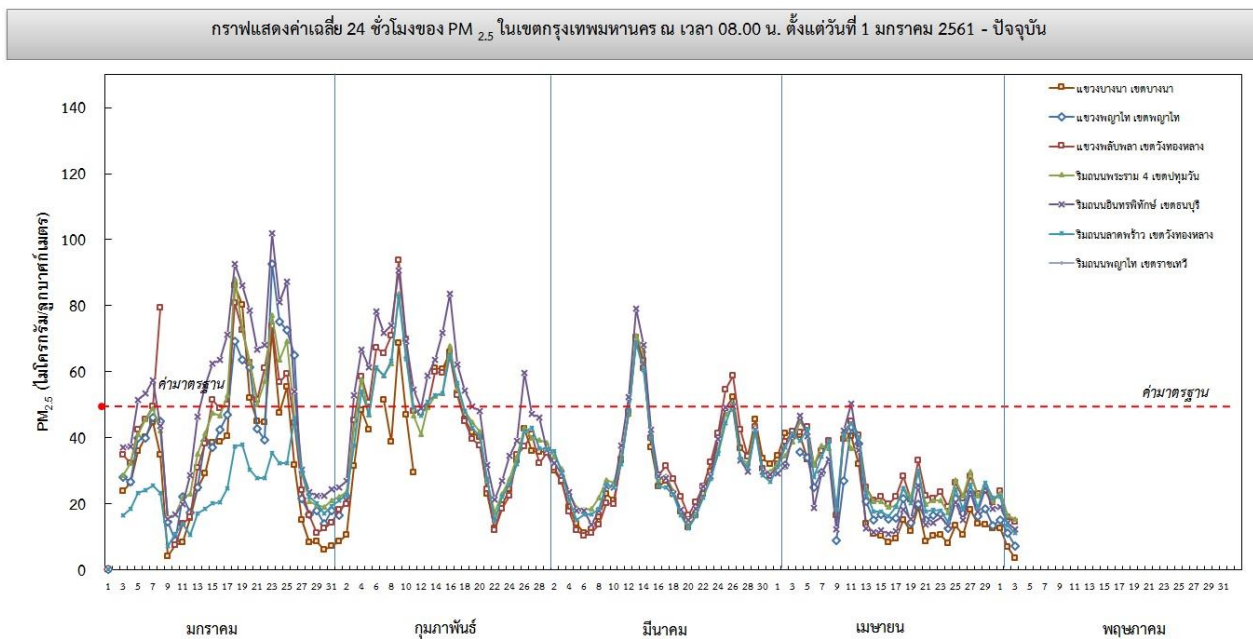
๑ สถานการณ์ภาวะหมอกควันในเขตกรุงเทพมหานคร

ตารางค่า PM_{2.5} ในเขตกรุงเทพมหานคร (เวลา 08.00 น.) 5 วันที่ผ่านมา มีค่าดังนี้

จังหวัด	ชื่อสถานี	ค่า PM _{2.5} ¹					คุณภาพอากาศ
		28 เม.ย.	29 เม.ย.	30 เม.ย.	1 พ.ค.	2 พ.ค.	
กรุงเทพฯ	แขวงบางนา เขตบางนา (05t)	14	12	13	7	4	ไม่เกินค่ามาตรฐาน
	แขวงพญาไท เขตพญาไท (59t)	18	13	n/a	11	7	ไม่เกินค่ามาตรฐาน
	แขวงพลับพลา เขตวังทองหลาง (61t)	24	20	24	16	14	ไม่เกินค่ามาตรฐาน
	ริมถนนพระราม 4 เขตปทุมวัน (50t)	26	21	23	16	15	ไม่เกินค่ามาตรฐาน
	ริมถนนอินทรพิทักษ์ เขตธนบุรี (52t)	25	18	19	14	12	ไม่เกินค่ามาตรฐาน
	ริมถนนลาดพร้าว เขตวังทองหลาง (53t)	26	22	22	13	11	ไม่เกินค่ามาตรฐาน

ที่มา: กรมควบคุมมลพิษ

๑ กราฟแสดงแนวโน้มค่า PM_{2.5} ในเขตกรุงเทพมหานคร ตั้งแต่วันที่ 1 มกราคม – 2 พฤษภาคม 2561



¹PM_{2.5} คือ ปริมาณฝุ่นละอองขนาดไม่เกิน 2.5 ไมครอน มาตรฐานค่าเฉลี่ย 24 ชั่วโมง ต้องไม่เกิน 50 ไมโครกรัมต่อลูกบาศก์เมตร

สถานการณ์ภาวะหมอกควันในพื้นที่ภาคเหนือ

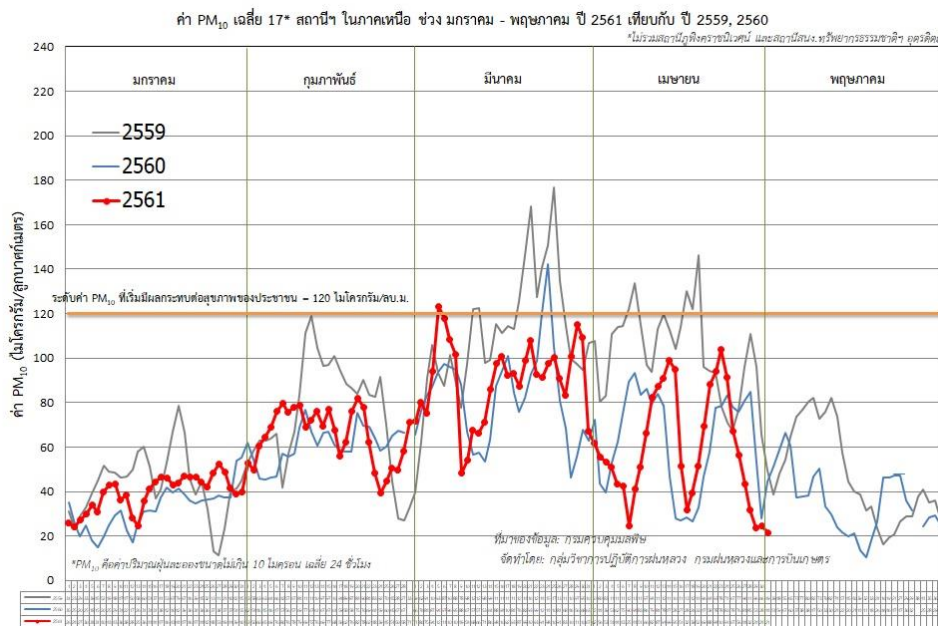
ตารางค่า PM₁₀ ในพื้นที่ภาคเหนือ (เวลา 09.00 น.) 5 วันที่ผ่านมามีค่าดังนี้

จังหวัด	จุดความร้อน* (จุด)	ชื่อสถานี	ค่า PM ₁₀ ^{2**}					คุณภาพอากาศ	
			28 เม.ย.	29 เม.ย.	30 เม.ย.	1 พ.ค.	2 พ.ค.		
จ.เชียงราย	0	ต.เวียง อ.เมือง	35	33	32	33	23	ไม่เกินค่ามาตรฐาน	
		ต.เวียงพางคำ อ.แม่สาย	38	32	28	27	26	ไม่เกินค่ามาตรฐาน	
จ.เชียงใหม่	0	ต.ช่างเผือก อ.เมือง	57	49	37	35	25	ไม่เกินค่ามาตรฐาน	
		ต.ศรีภูมิ อ.เมือง	52	41	26	26	26	ไม่เกินค่ามาตรฐาน	
		ต.สุเทพ อ.เมือง* (Mobile)	55	38	n/a	37	32	ไม่เกินค่ามาตรฐาน	
		ต.ช่างเคิ่ง อ.แม่แจ่ม (Mobile)	58	36	30	31	17	ไม่เกินค่ามาตรฐาน	
จ.ลำปาง	0	ต.พระบาท อ.เมือง	32	19	8	13	14	ไม่เกินค่ามาตรฐาน	
		ต.สบป่าด อ.แม่เมาะ	30	17	19	n/a	15	ไม่เกินค่ามาตรฐาน	
		ต.บ้านดง อ.แม่เมาะ	34	22	11	16	13	ไม่เกินค่ามาตรฐาน	
		ต.แม่เมาะ อ.แม่เมาะ	35	24	16	21	20	ไม่เกินค่ามาตรฐาน	
จ.ลำพูน	0	0	ต.ในเมือง อ.เมือง	40	23	18	17	19	ไม่เกินค่ามาตรฐาน
จ.แม่ฮ่องสอน	4	0	ต.จองคำ อ.เมือง	90	66	39	35	27	ไม่เกินค่ามาตรฐาน
จ.น่าน	0	ต.ในเวียง อ.เมือง	30	25	17	15	18	ไม่เกินค่ามาตรฐาน	
		ต.ห้วยโก๋น อ.เฉลิมพระเกียรติ	28	27	20	24	21	ไม่เกินค่ามาตรฐาน	
จ.แพร่	0	0	ต.นาจักร อ.เมือง	31	21	24	19	21	ไม่เกินค่ามาตรฐาน
จ.พะเยา	0	0	ต.เวียง อ.เมือง	37	28	22	19	17	ไม่เกินค่ามาตรฐาน
จ.ตาก	0	0	ต.แม่ปะ อ.แม่สอด	71	42	30	33	33	ไม่เกินค่ามาตรฐาน

ที่มา: * : สำนักงานพัฒนาเทคโนโลยีอวกาศและภูมิสารสนเทศ (องค์การมหาชน) โดยใช้ข้อมูลดาวเทียมระบบ MODIS รายละเอียด 1,000 เมตร

** : กรมควบคุมมลพิษ

๑ กราฟแสดงแนวโน้มค่า PM₁₀ ในภาคเหนือ ตั้งแต่วันที่ 1 มกราคม - 2 พฤษภาคม 2561



²PM₁₀ คือ ปริมาณฝุ่นละอองขนาดไม่เกิน 10 ไมครอน มาตรฐานค่าเฉลี่ย 24 ชั่วโมง ต้องไม่เกิน 120 ไมโครกรัมต่อลูกบาศก์เมตร

๑ สถานการณ์ปริมาณน้ำเก็บกักในอ่างเก็บน้ำที่สำคัญ

	ความจุของอ่างที่ รนก. ³ (ล้าน ลบ.ม.)	ปริมาณน้ำในอ่างฯ (%)				ปริมาตรน้ำไหลลงอ่างฯ (ล้าน ลบ.ม.)	ปริมาตรน้ำไหลลงอ่างสะสม ⁴ (ล้าน ลบ.ม.)	ระดับน้ำ
		28 เม.ย.	29 เม.ย.	30 เม.ย.	1 พ.ค.	1 พ.ค.		
ภาคเหนือ						18.20	1086.08	
- ภูมิพล(ตาก)	13,462	58	58	58	57	0.76	221.76	-
- สิริกิติ์(อุดรดิตถ์)	9,510	58	59	58	57	14.45	608.46	-
- แม่จันทา(เชียงใหม่)	265	60	60	59	59	0.03	8.42	-
- แม่กวงฯ(เชียงใหม่)	263	23	23	22	22	0.00	25.21	ต่ำกว่า 30%
- กิวลม(ลำปาง)	106	64	65	65	65	1.29	147.46	-
- กิวคองหมา(ลำปาง)	170	52	51	51	51	0.24	13.57	-
- แควน้อยฯ(พิษณุโลก)	939	36	36	36	36	1.43	61.20	ต่ำกว่า 40%
- แม่มอก(ลำปาง)	110	35	35	35	35	0.16	67.14	ต่ำกว่า 40%
ภาคตะวันออกเฉียงเหนือ						11.20	450.71	
- ห้วยหลวง(อุดรธานี)	135	44	43	44	44	0.23	3.71	ต่ำกว่า 50%
- น้ำอูน(สกลนคร)	520	54	54	54	54	0.19	12.37	-
- น้ำพุง(สกลนคร)	166	42	43	42	41	0.00	16.21	ต่ำกว่า 50%
- จุฬารักษ์(ชัยภูมิ)	164	59	60	59	60	0.74	17.47	-
- อุบลรัตน์(ขอนแก่น)	2,431	42	43	42	42	2.66	142.15	ต่ำกว่า 50%
- ลำปาว(กาฬสินธุ์)	1,980	46	46	46	46	4.25	83.20	ต่ำกว่า 50%
- ลำตะคอง(นครราชสีมา)	314	51	51	52	52	0.27	24.08	-
- ลำพระเพลิง(นครราชสีมา)	110	61	63	64	65	0.49	16.57	-
- มูลบन(นครราชสีมา)	141	52	53	53	53	0.12	16.98	-
- ลำแฉะ(นครราชสีมา)	275	43	42	42	42	0.07	8.46	ต่ำกว่า 50%
- ลำน้ำรอง(บุรีรัมย์)	121	52	52	52	52	0.04	3.38	-
- สิรินคร(อุบลราชธานี)	1,966	54	55	54	54	2.05	106.13	
- ลำปลายมาศ(นครราชสีมา)	98	63	64	64	64	0.09	-	-
ภาคกลาง						13.17	743.24	
- ป่าสักฯ(ลพบุรี)	960	32	32	31	31	0.00	96.58	ต่ำกว่า 40%
- ทับเสลา(อุทัยธานี)	160	55	55	55	55	0.12	2.41	-
- กระเสียว(สุพรรณบุรี)	240	88	89	90	91	3.56	46.92	-
- ศรีนครินทร์(กาญจนบุรี)	17,745	81	81	81	81	7.61	433.15	-
- วชิราลงกรณ์(กาญจนบุรี)	8,860	56	57	56	56	1.88	164.18	-
ภาคตะวันออก						7.20	172.79	
- ขุนด่านฯ(นครนายก)	224	35	35	34	33	0.17	1.84	ต่ำกว่า 40%
- คลองสิียด(ฉะเชิงเทรา)	420	36	36	39	39	0.47	21.48	ต่ำกว่า 40%
- บางพระ(ชลบุรี)	117	59	60	61	61	0.72	16.32	-
- หองปลาไหล(ระยอง)	164	85	85	88	89	2.52	69.58	-
- ประแสร์(ระยอง)	295	68	71	71	71	0.93	57.24	-
- นฤปดินทรจินดา(ปราจีนบุรี)	295	33	33	33	32	0.05	6.33	
- พระปรอง(สระแก้ว)	97	45	45	44	44	0.00	-	ต่ำกว่า 50%
- ดอกกราย(ระยอง)	71	72	72	77	79	1.75	-	-
- คลองพระพุทธ(จันทบุรี)	70	74	77	78	78	0.60	-	-
- คลองหลวง รัชชโลทร(ชลบุรี)	98	70	70	76	79	0.00	-	
ภาคใต้						13.04	1042.87	
- แก่งกระเจาน(เพชรบุรี)	710	42	42	42	42	1.90	108.29	ต่ำกว่า 50%
- ปราณบุรี(ประจวบคีรีขันธ์)	347	60	60	60	61	1.95	51.18	-
- รัชชประภา(สุราษฎร์ธานี)	5,639	70	71	70	70	5.47	329.20	-
- บางยาง(ยะลา)	1,454	88	88	88	88	3.72	554.20	-

³รนก. = ระดับน้ำเก็บกัก,ที่มา: กรมชลประทาน

⁴ปริมาตรน้ำไหลลงอ่างสะสมตั้งแต่วันที่ 1 มกราคม 2561 ถึงปัจจุบัน

การพยากรณ์อากาศและสภาพอากาศประจำวัน

๑ ลักษณะอากาศทั่วไปและการพยากรณ์อากาศ ประจำวันที่ 7 พฤษภาคม 2561 (เวลา 06.00 น.)

ลักษณะอากาศทั่วไป	
<p>พยากรณ์อากาศ 24 ชั่วโมงข้างหน้า บริเวณประเทศไทยยังคงมีฝนฟ้าคะนองต่อเนื่องหลายพื้นที่ กับมีฝนตกหนักบางแห่งบริเวณภาคเหนือ ภาคตะวันออกเฉียงเหนือ ภาคกลาง และภาคใต้ ขอให้ประชาชนในบริเวณดังกล่าวระวังอันตรายจากฝนตกหนักและฝนที่ตกสะสมไว้ด้วย สำหรับคลื่นลมบริเวณทะเลอันดามันมีกำลังปานกลาง ชาวเรือบริเวณทะเลอันดามันควรเพิ่มความระมัดระวังในการเดินเรือ</p> <p>ลักษณะสำคัญทางอุตุนิยมวิทยา หย่อมความกดอากาศต่ำกำลังแรงยังคงปกคลุมอ่าวมะตะบัน ประเทศเมียนมา ประกอบกับมีลมใต้และลมตะวันออกเฉียงใต้พัดปกคลุมภาคตะวันออกเฉียงเหนือ ภาคกลาง และภาคตะวันออก ลักษณะเช่นนี้ทำให้บริเวณประเทศไทยยังคงมีฝนฟ้าคะนองเกิดขึ้นต่อเนื่องหลายพื้นที่ กับมีฝนตกหนักบางแห่ง อนึ่ง ในช่วงวันที่ 3-4 พฤษภาคม 2561 บริเวณความกดอากาศสูงระลอกใหม่จากประเทศจีน จะแผ่ลงมาปกคลุมบริเวณทะเลจีนใต้ตอนบน ลักษณะเช่นนี้ ทำให้ประเทศไทยตอนบนมีฝนตกต่อเนื่อง</p>	
การพยากรณ์อากาศรายภาค	
ภาคเหนือ	มีเมฆมาก กับมีฝนฟ้าคะนอง ร้อยละ 80 ของพื้นที่ และมีฝนตกหนักบางแห่ง ส่วนมากบริเวณจังหวัดแม่ฮ่องสอน เชียงใหม่ เชียงราย ลำพูน ลำปาง พะเยา แพร่ น่าน อุตรดิตถ์ พิษณุโลก เพชรบูรณ์ พิจิตร สุโขทัย กำแพงเพชร และตาก อุณหภูมิต่ำสุด 22-25 องศาเซลเซียส อุณหภูมิสูงสุด 31-35 องศาเซลเซียส ลมใต้ ความเร็ว 10-25 กม./ชม.
ภาคกลาง	มีเมฆมาก กับมีฝนฟ้าคะนอง ร้อยละ 70 ของพื้นที่ และมีฝนตกหนักบางแห่ง บริเวณจังหวัดนครสวรรค์ อุทัยธานี ชัยนาท สุพรรณบุรี และกาญจนบุรี อุณหภูมิต่ำสุด 24-25 องศาเซลเซียส อุณหภูมิสูงสุด 32-34 องศาเซลเซียส ลมใต้ ความเร็ว 10-25 กม./ชม.
ภาคต.อ.เฉียงเหนือ	มีเมฆมาก กับมีฝนฟ้าคะนอง ร้อยละ 70 ของพื้นที่ และมีฝนตกหนักบางแห่ง บริเวณจังหวัดเลย หนองบัวลำภู และชัยภูมิ อุณหภูมิต่ำสุด 24-25 องศาเซลเซียส อุณหภูมิสูงสุด 32-36 องศาเซลเซียส ลมตะวันออกเฉียงใต้ ความเร็ว 10-25 กม./ชม.
ภาคตะวันออก	มีเมฆมาก กับมีฝนฟ้าคะนอง ร้อยละ 70 ของพื้นที่ ส่วนมากบริเวณจังหวัดนครนายก ปราจีนบุรี สระแก้ว ฉะเชิงเทรา ชลบุรี ระยอง จันทบุรี และตราด อุณหภูมิต่ำสุด 24-25 องศาเซลเซียส อุณหภูมิสูงสุด 30-35 องศาเซลเซียส ลมตะวันออกเฉียงใต้ ความเร็ว 15-30 กม./ชม. ทะเลมีคลื่นสูงประมาณ 1 เมตร บริเวณที่มีฝนฟ้าคะนองคลื่นสูง 1-2 เมตร
ภาคใต้ฝั่งตะวันออก	มีเมฆเป็นส่วนมาก กับมีฝนฟ้าคะนอง ร้อยละ 60 ของพื้นที่ ส่วนมากบริเวณจังหวัดเพชรบุรี ประจวบคีรีขันธ์ ชุมพร สุราษฎร์ธานี และนครศรีธรรมราช อุณหภูมิต่ำสุด 22-25 องศาเซลเซียส อุณหภูมิสูงสุด 31-34 องศาเซลเซียส ลมตะวันตกเฉียงใต้ ความเร็ว 15-35 กม./ชม. ทะเลมีคลื่นสูง 1-2 เมตร บริเวณที่มีฝนฟ้าคะนองคลื่นสูงประมาณ 2 เมตร
ภาคใต้ฝั่งตะวันตก	มีเมฆมาก กับมีฝนฟ้าคะนอง ร้อยละ 60 ของพื้นที่ และมีฝนตกหนักบางแห่ง บริเวณจังหวัดระนอง และพังงา อุณหภูมิต่ำสุด 21-25 องศาเซลเซียส อุณหภูมิสูงสุด 30-33 องศาเซลเซียส ตั้งแต่จังหวัดระนองขึ้นมา: ลมตะวันตกเฉียงใต้ ความเร็ว 20-35 กม./ชม. ทะเลมีคลื่นสูงประมาณ 2 เมตร บริเวณที่มีฝนฟ้าคะนองคลื่นสูงมากกว่า 2 เมตร ตั้งแต่จังหวัดกระบี่ลงไป: ลมตะวันตกเฉียงใต้ ความเร็ว 15-35 กม./ชม. ทะเลมีคลื่นสูง 1-2 เมตร บริเวณที่มีฝนฟ้าคะนองคลื่นสูงมากกว่า 2 เมตร
กรุงเทพมหานครและปริมณฑล	มีเมฆมาก กับมีฝนฟ้าคะนอง ร้อยละ 60 ของพื้นที่ อุณหภูมิต่ำสุด 24-25 องศาเซลเซียส อุณหภูมิสูงสุด 32-34 องศาเซลเซียส ลมใต้ ความเร็ว 10-25 กม./ชม.

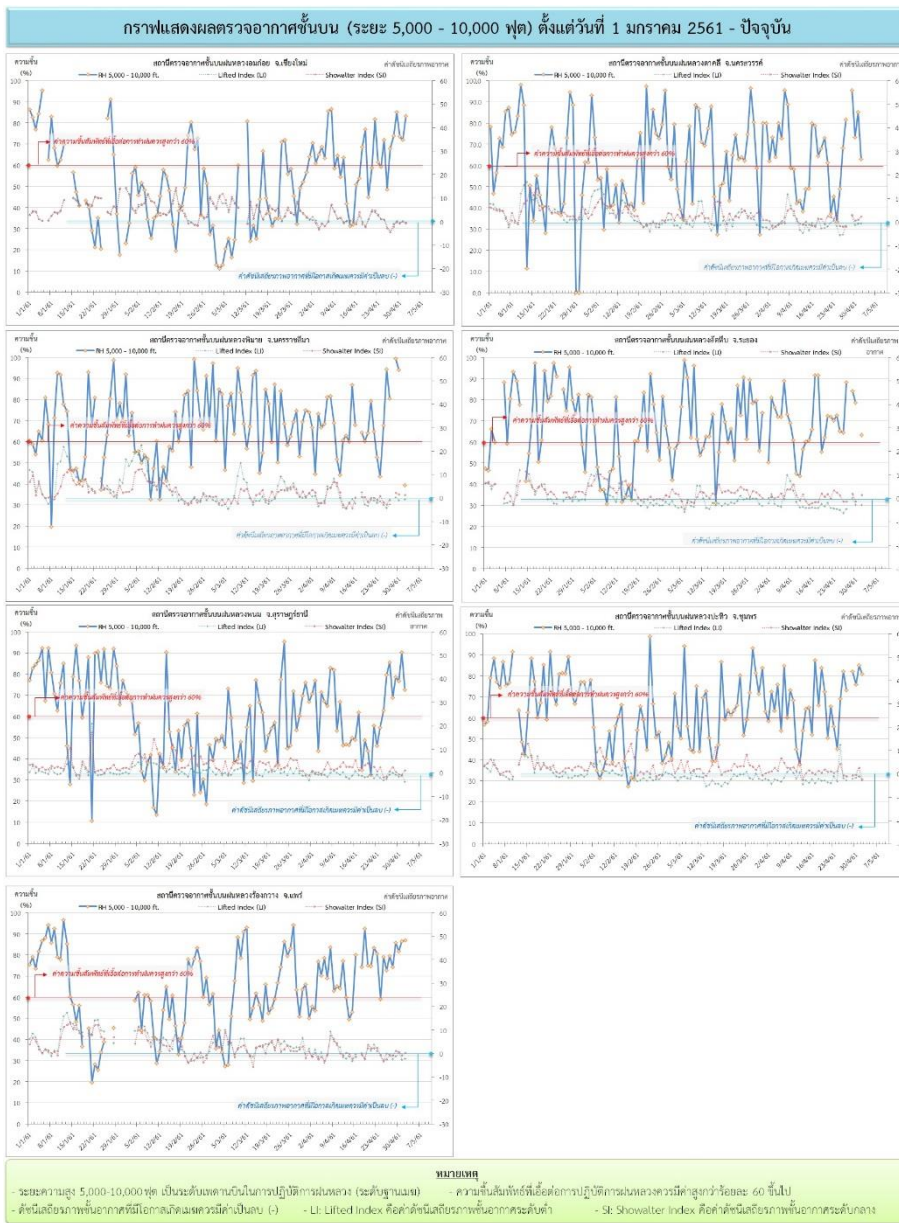
ที่มา: กรมอุตุนิยมวิทยา

๑ ข้อมูลความชื้นจากการตรวจอากาศชั้นบน (Sounding) ระยะความสูง 5,000 - 10,000 ฟุต

ภาค	สถานีตรวจอากาศ	ความชื้นสัมพัทธ์ (%)					เสถียรภาพอากาศ
		28 เม.ย.	29 เม.ย.	30 เม.ย.	1 พ.ค.	2 พ.ค.	
ภาคเหนือ	สถานีเรดาร์ฝนหลวงอมก๋อย	74	85	74	72	84	ไม่เสถียรภาพ
	สถานีตรวจอากาศเคลื่อนที่ร้องกวาง	75	86	82	87	87	เสถียรภาพ
ภาคกลาง	สถานีเรดาร์ฝนหลวงตาคี	-	96	74	86	63	เสถียรภาพ
ภาคตะวันออกเฉียงเหนือ	สถานีเรดาร์ฝนหลวงพิมาย	-	100	95	-	40	เสถียรภาพ
ภาคตะวันออก	สถานีเรดาร์ฝนหลวงสัตหีบ	-	85	79	-	64	เสถียรภาพ
ภาคใต้	สถานีเรดาร์ฝนหลวงพนม	69	79	77	91	73	เสถียรภาพ
	สถานีตรวจอากาศเคลื่อนที่ปะทิว	-	83	76	85	81	ไม่เสถียรภาพ

หมายเหตุ : สภาพอากาศมีเสถียรภาพ(Stable) หมายถึงสภาพอากาศที่มีโอกาสน้อยหรือไม่มีโอกาสในการเกิดเมฆในแนวตั้งเพื่อพัฒนาตัวกลายเป็นกลุ่มฝน
สภาพอากาศไม่มีเสถียรภาพ(Unstable) หมายถึงสภาพอากาศที่มีโอกาสเกิดเมฆในแนวตั้งและพัฒนาตัวเป็นกลุ่มฝนได้

๑ กราฟแสดงแนวโน้มความชื้นอากาศชั้นบนและดัชนีเสถียรภาพอากาศ (ระหว่างวันที่ 1 มกราคม – 2 พฤษภาคม 2561)



การปฏิบัติการฝนหลวงประจำวัน

๑ สรุปผลปฏิบัติการฝนหลวงประจำวันที่ 1 พฤษภาคม 2561

ภาค/หน่วยฯ	หน่วยปฏิบัติการ (หน่วย)	เครื่องบิน ผล./ทอ. (ลำ)	จำนวนเที่ยวบิน (เที่ยว)	จำนวนชั่วโมงบิน (ชั่วโมง)	ปริมาณการใช้สารฝนหลวง (ตัน/นัด)	จังหวัดที่มีการรายงานฝนตก (จำนวนจังหวัด/อ่างเก็บน้ำเป้าหมาย)
เหนือ	2	5/1	9	12:20	8.00/57	3/1
- เชียงใหม่	1	2/1	5	6:50	4.00/57	1.มีฝนตกเล็กน้อยถึงปานกลาง บริเวณพื้นที่ จ.เชียงใหม่(ดอยสะเก็ด) และพื้นที่ลุ่มรับน้ำเขื่อนแม่กวงอุดมธารา 2.มีฝนตกเล็กน้อยถึงปานกลาง บริเวณพื้นที่ จ.ลำพูน(บ้านโฮ้ง) จ.เชียงใหม่ (จอมทอง ฮอด) และไม่พบลูกเห็บในช่วงเวลาปฏิบัติการ (14.19-14.30 น.)
- พิษณุโลก	1	3/-	4	5:30	4.00	มีฝนตกเล็กน้อยถึงปานกลาง บริเวณพื้นที่ จ.พิษณุโลก(ชาติตระการ วัดโบสถ์)
กลาง	2	6/-	3	5:30	2.10	1/1
- กาญจนบุรี	1	3/-	3	5:30	2.10	มีฝนตกเล็กน้อยถึงปานกลางบริเวณพื้นที่ จ.กาญจนบุรี(ทองผาภูมิ สังขละบุรี) และพื้นที่ลุ่มรับน้ำเขื่อนวชิราลงกรณ์
- ลพบุรี	1	3/-	0	0:00	0.00	ไม่ปฏิบัติการฝนหลวง เนื่องจากลมชั้นบนมีกำลังแรง ส่งผลให้กลุ่มเมฆในพื้นที่เป้าหมายสลายตัวเป็นฝนค่อนข้างเร็ว
ตะวันออกเฉียงเหนือ	2	3/2	4	7:15	4.00	1/-
- อุดรธานี	1	1/2	0	0:00	0.00	ไม่ปฏิบัติการฝนหลวง เนื่องจากมีฝนฟ้าคะนอง บริเวณสนามบินและบริเวณโดยรอบเป็นระยะ
- นครราชสีมา	1	2/-	4	7:15	4.00	มีฝนตกเล็กน้อยถึงปานกลาง บริเวณพื้นที่ จ.สุรินทร์ (กาบเชิง ปราสาท ลำดวน เมืองสุรินทร์ เขวาสินรินทร์)
ตะวันออก	1	3/-	0	0:00	0.00	-/-
- จันทบุรี	1	3/-	0	0:00	0.00	ไม่ปฏิบัติการฝนหลวง เนื่องจากกลุ่มเมฆไม่เคลื่อนตัวเข้าพื้นที่เป้าหมาย
ใต้	2	3/1	4	5:10	4.20	1/2
- หัวหิน	1	3/-	4	5:10	4.20	มีฝนตกปานกลางถึงหนัก บริเวณพื้นที่ จ.เพชรบุรี(แก่งกระจาน หนองหญ้าปล้อง) พื้นที่ลุ่มรับน้ำเขื่อนแก่งกระจาน และพื้นที่ลุ่มรับน้ำเขื่อนปราณบุรี
- สงขลา	1	-/1	0	0:00	0.00	ไม่ปฏิบัติการฝนหลวง เนื่องจากช่วงเช้า เจ้าหน้าที่และเครื่องบินของกองทัพอากาศ เดินทางเข้าที่ตั้ง และช่วงบ่ายเมฆคิวมูลัสในบริเวณพื้นที่เป้าหมายพัฒนาตัวช้า
รวม	9	20/4	20	30:15	18.30/57	6/4

๑ สรุปผลรวมปฏิบัติการตั้งแต่เริ่มตั้งหน่วยปฏิบัติการฝนหลวง (1 มีนาคม - 1 พฤษภาคม 2561)

ตั้งแต่เริ่มตั้งหน่วยปฏิบัติการฝนหลวง เมื่อวันที่ 1 มีนาคม - 1 พฤษภาคม 2561 มีการขึ้นปฏิบัติการฝนหลวง จำนวน 56 วัน มีวันฝนตกจากการปฏิบัติการฝนหลวงคิดเป็นร้อยละ 94.18 ขึ้นปฏิบัติงานจำนวน 864 เที่ยวบิน (1,324:10 ชั่วโมงบิน) ปริมาณการใช้สารฝนหลวง 684.08 ตัน พลุซิลเวอร์ไอโอไดต์สำหรับภารกิจปฏิบัติการฝนหลวง จำนวน 1,608 นัด จังหวัดที่มีรายงานฝนตกรวม 49 จังหวัด

ภาค - ศูนย์/หน่วยปฏิบัติการฯ	ขึ้นบิน (วัน)	ฝนตก (วัน)	จำนวน เที่ยวบิน (เที่ยว)	จำนวน ชั่วโมงบิน (ชั่วโมง)	ปริมาณ สารฝนหลวง (ตัน/AgI, CaCl ₂ นัด (ทำฝน)/AgI นัด (ย้อยงูเห็น))	จังหวัดที่มีรายงานฝนตก (ทั้งการสังเกตด้วยสายตา/การ ตรวจวัดด้วยเรดาร์ และ เครื่องวัดน้ำฝนอัตโนมัติ)	ปริมาตร น้ำไหลลง อ่างเก็บน้ำสะสม (ล้าน ลบ.ม.)
เหนือ	46	38	226	391:55	196.90/1608	27 จังหวัด	-
- เชียงใหม่ (เปิดหน่วยฯ 1 มี.ค. 61 เป็นต้นไป)	33	30	135	211:40	135.40/751	บริเวณที่มีฝนตก ได้แก่ เชียงใหม่ เชียงใหม่ ตาก น่าน พะเยาแพร่ แม่ฮ่องสอน ลำปาง ลำพูน (9 จังหวัด)	-
- พิษณุโลก (เปิดหน่วยฯ 1 มี.ค. 61 เป็นต้นไป)	38	30	91	180:15	61.50/857	บริเวณที่มีฝนตก ได้แก่ กำแพงเพชร ตาก น่าน พิจิตร พิษณุโลก เพชรบูรณ์แพร่ ลำปาง ลำพูน สุโขทัย อุตรดิตถ์ นครสวรรค์ กาฬสินธุ์ ขอนแก่น ชัยภูมิ นครพนม มหาสารคาม มุกดาหาร ร้อยเอ็ด เลย สกลนคร หนองบัวลำภู อุดรธานี (23 จังหวัด)	-
กลาง	29	29	168	249:40	123.00	9 จังหวัด	73.97
- นครสวรรค์ (เปิดหน่วยฯ 1-31 มี.ค. 61)	5	5	15	26:15	12.00	บริเวณที่มีฝนตก ได้แก่ ลพบุรี อุทัยธานี (2 จังหวัด)	ศรีนครินทร์ 62.17 วชิราลงกรณ์ 11.80
- กาญจนบุรี (เปิดหน่วยฯ 6 มี.ค. 61 เป็นต้นไป)	25	25	110	161:00	77.00	บริเวณที่มีฝนตก ได้แก่ กาญจนบุรี กรุงเทพฯ นครปฐม สมุทรสาคร (4 จังหวัด)	-
- ลพบุรี (เปิดหน่วยฯ 1 เม.ย. 61 เป็นต้นไป)	10	10	43	62:25	34.00	บริเวณที่มีฝนตก ได้แก่ ลพบุรี เพชรบูรณ์ นครราชสีมา สระบุรี (4 จังหวัด)	-
ตะวันออกเฉียงเหนือ	36	32	115	194:25	109.48	9 จังหวัด	1.61
- ขอนแก่น (เปิดหน่วยฯ 1-31 มี.ค. 61)	13	9	28	63:30	22.00	บริเวณที่มีฝนตก ได้แก่ นครราชสีมา บุรีรัมย์ ชัยภูมิ (3 จังหวัด)	ลำตะคอง 1.61
- อุดรธานี (เปิดหน่วยฯ 1 เม.ย. 61 เป็นต้นไป)	10	9	16	22:00	18.98	บริเวณที่มีฝนตก ได้แก่ เลย นครราชสีมา หนองคาย อุดรธานี หนองบัวลำภู (5 จังหวัด)	-

ภาค - ศูนย์/หน่วยปฏิบัติการฯ	ขึ้นบิน (วัน)	ฝนตก (วัน)	จำนวน เที่ยวบิน (เที่ยว)	จำนวน ชั่วโมงบิน (ชั่วโมง)	ปริมาณ สารฝนหลวง (ตัน/AgI,CaCl ₂ น้ด (ทำฝน)/AgI น้ด (ย้บย้งลู่กเห็บ))	จังหวัดที่มีรายงานฝนตก (ทั้งการสังเกตด้วยสายตา/การ ตรวจวัดด้วยเรดาร์ และ เครื่องวัดน้ำฝนอัตโนมัติ)	ปริมาตร น้ำไหลลง อ่างเก็บน้ำสะสม (ล้าน ลบ.ม.)
- นครราชสีมา (เปิดหน่วยฯ 1 เม.ย. 61 เป็นต้นไป)	22	22	71	108:55	68.50	บริเวณที่มีฝนตก ได้แก่ นครราชสีมา ชัยภูมิ บุรีรัมย์ สุรินทร์ อุบลราชธานี (5 จังหวัด)	
ตะวันออก	41	38	193	277:25	129.20	5 จังหวัด	0.08
- จันทบุรี (เปิดหน่วยฯ 1 มี.ค. 61 เป็นต้นไป)	41	38	193	277:25	129.20	บริเวณที่มีฝนตก ได้แก่ จันทบุรี สระแก้ว ฉะเชิงเทรา ชลบุรี ระยอง (5 จังหวัด)	คลองพระพุทธร 0.08
ใต้	38	36	162	210:45	125.50	4 จังหวัด	42.54
- หัวหิน (เปิดหน่วยฯ 1 มี.ค. 61 เป็นต้นไป)	34	33	154	192:40	109.50	บริเวณที่มีฝนตก ได้แก่ ประจวบคีรีขันธ์ เพชรบุรี (2 จังหวัด)	แก่งกระจาน 33.22 ปราณบุรี 9.32
- สงขลา (เปิดหน่วยฯ 1 เม.ย. 61 เป็นต้นไป)	8	6	8	18:05	16.00	บริเวณที่มีฝนตก ได้แก่ นราธิวาส สงขลา (2 จังหวัด)	

กลุ่มวิชาการปฏิบัติการฝนหลวง กองปฏิบัติการฝนหลวง กรมฝนหลวงและการบินเกษตร